

ROZDZIAŁ III

**PRZEGLĄD SYSTEMATYCZNY ŻĄDŁÓWEK
(HYMENOPTERA, ACULEATA)
OJCOWSKIEGO PARKU NARODOWEGO**

BOGDAN WIŚNIEWSKI

Żądłówki *Aculeata* stanowią grupę nadrodzin w obrębie błonkówek z podrzędu stylkowców (*Hymenoptera, Apocrita*). Cechą wspólną tych nadrodzin jest obecność u samic żądła, które wykształciło się z pokładefka służącego pierwotnie do składania jaj i stało się narzędziem do wstrzykiwania jadu zarówno w celach obronnych jak i do atakowania ofiar. Jaja natomiast są składane przy pomocy odpowiednio przekształconych końcowych segmentów odwłoka.

Żądłówki dzielone były tradycyjnie na 6 do 9 nadrodzin. O. W. RICHARDS (1977) wyróżnił tu 6 nadrodzin: *Bethyloidea*, *Scolioidea*, *Pompiloidea*, *Vespoidea*, *Sphecoidea* i *Apoidea*. W kluczu do oznaczania owadów europejskiej części byłego ZSRR zastosowano podział na 9 nadrodzin (MEDVEDEV 1978), a mianowicie: *Scolioidea*, *Sapygoidea*, *Chrysidoidea*, *Mutilloidea*, *Pompiloidea*, *Vespoidea*, *Sphecoidea*, *Apoidea* i *Formicoidea*. W Wykazie zwierząt Polski (RAZOWSKI 1997) przyjęto podział na 8 nadrodzin: *Chrysidoidea*, *Scolioidea*, *Mutilloidea*, *Vespoidea*, *Pompiloidea*, *Formicoidea*, *Sphecoidea* i *Apoidea*.

Przełom w poglądach na klasyfikację w obrębie żądłówek stanowiła praca D. BROTHERSA (1975), który na podstawie analizy kladystycznej, uwzględniającej zarówno cechy morfologii jak i behawioru *Aculeata*, wyróżnił zaledwie 3 nadrodziny: *Bethyloidea*, *Vespoidea* i *Sphecoidea*. Spośród rodzin żądłówek stwierdzonych dotąd w Polsce nadrodziny te objęły następujące:

Bethyloidea: *Chrysididae*, *Cleptidae* (obecnie w randze podrodziny w *Chrysididae*), *Bethylidae*, *Embolemidae* i *Dryinidae*,

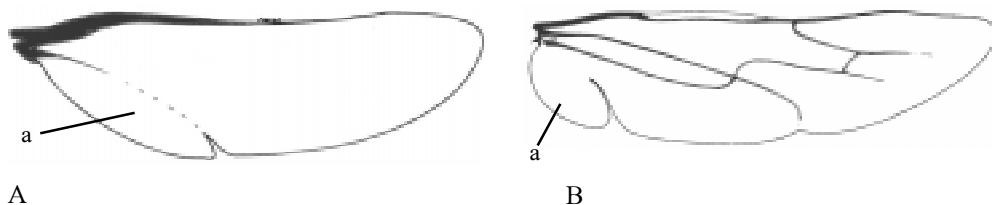
Vespoidea, z dwoma sekcjami: *Vespiiformes* — obejmującej rodziny *Tiphiidae*, *Sapygidae*, *Mutillidae*, *Pompilidae*, *Scoliidae*, *Eumenidae*, *Masaridae* i *Vespidae* (do tej ostatniej włączane są coraz częściej *Eumenidae* i *Masaridae* w randze podrodzin) oraz *Formiciformes* — z jedną rodziną *Formicidae*

Sphecoidea, z dwoma sekcjami: *Spheciformes* — obejmującej 8 rodzin (tu traktowane jako jedna rodzina *Sphecidae*) oraz *Apiformes* — z rodzinami *Colletidae*, *Andrenidae*, *Halictidae*, *Melittidae*, *Megachilidae*, *Anthophoridae* i *Apidae*.

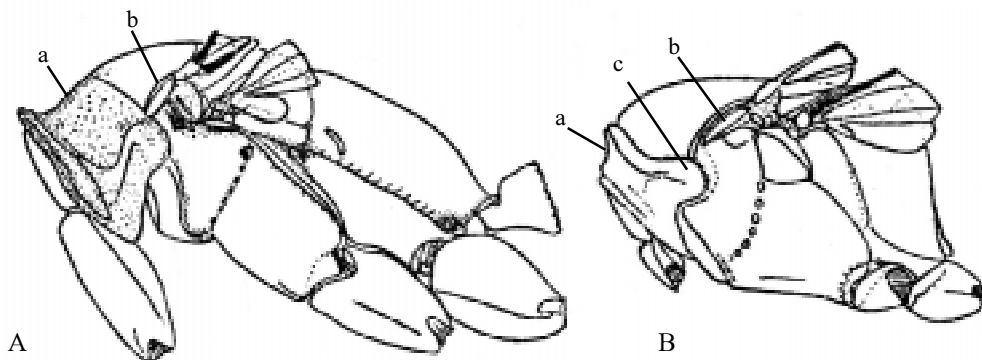
Mimo iż trudno podział zaproponowany przez Brothersa uznać za ostateczny został on przyjęty przez innych autorów (np. GAULD i BOLTON 1988; GOULET i HUBER 1993); stosujemy go również w niniejszym opracowaniu, przy czym dla pierwszej z nadrodzin używamy zgodnie z zasadą priorytetu nazwy *Chrysidoidea*, a dla trzeciej z nadrodzin *Apoidea*.

KLUCZ DO OZNACZANIA NADRODZIN W OBRĘBIE ACULEATA

1. Skrzydła przednie z komórką radialną nie wykształconą bądź otwartą na końcu i bez kompletnych komórek submarginalnych; skrzydła tylne bez zamkniętych komórek (ryc. 3.1.A) *Chrysoidea*
 — Skrzydła przednie z komórką radialną wykształconą i przynajmniej jedną komórką submarginalną; skrzydła tylne zwykle z 2. lub 3. zamkniętymi komórkami (ryc. 3.1.B) 2
2. Tylny brzeg przedplecza sięga do pokrywek skrzydłowych, jego niższe części tworzą wypukłych guzków barkowych (ryc. 3.2.A) *Vespoidea*
 — Tylny brzeg przedplecza nie sięga do pokrywek skrzydłowych, jego niższe części tworzą wypukłe guzki barkowe (ryc. 3.2.B) (*Apoidea*) 3
3. Nadstopie nóg tylnych nie rozszerzone (ryc. 2.1), zwykle niewiele dłuższe od pozostałych członów stopy. Włoski okrywające ciało proste *Spheciformes*
 — Nadstopie nóg tylnych rozszerzone (ryc. 10.1-4), znacznie dłuższe od pozostałych członów stopy. Włoski okrywające ciało przynajmniej częściowo pierzaste (ryc. 2.6) *Apiformes*



Ryc. 3.1. Skrzydła tylne żądłówek: A — pozbawione zamkniętych komórek u *Chrysis* (*Chrysididae*), B — z zamkniętymi komórkami u *Arachnospila* (*Pompilidae*); a — płat jugalny.



Ryc. 3.2. Tułów (mezosoma) z boku: A — typ vespoidalny u *Arachnospila* (*Pompilidae*), B — typ apoidalny u *Hylaeus* (*Colletidae*); a — przedplecze, b — pokrywki skrzydłowe, c — guz barkowy (wg MEDVEDEV 1978).

WYKAZ ŻĄDŁÓWEK OJCOWSKIEGO PARKU NARODOWEGO

Nadrodzina: *VESPOIDEA* — osy

Rodzina: *TIPHIIDAE* — podwijkowate

Rodzaj: *Tiphia* FABRICIUS, 1775

— *femorata* FABRICIUS, 1775

— *ruficornis* (KLUG, 1810)

Rodzina: *SAPYGIDAE* — wysmugowate

Rodzaj: *Sapyga* LATREILLE, 1796

— *quinquepunctata* (FABRICIUS, 1781)

— *similis* (FABRICIUS, 1793)

Rodzaj: *Monosapyga* PIC, 1920

— *clavicornis* (LINNAEUS, 1758)

Rodzaj: *Sapygina* COSTA, 1881

— *decemguttata* (JURINE, 1807)

Rodzina: *MUTILLIDAE* — żronkowate

Rodzaj: *Myrmosa* LATREILLE, 1796

— *atra* PANZER, 1801

Rodzina: *POMPILIDAE* — nastecznikowate

Rodzaj: *Cryptocheilus* PANZER, 1806

— *versicolor* (SCOPOLI, 1763)

Rodzaj: *Priocnemis* SCHIÖDTE, 1837

— *cordivalvata* HAUPT, 1927

— *coriacea* DAHLBOM, 1843

— *exaltata* (FABRICIUS, 1775)

— *fennica* HAUPT, 1927

— *gracilis* HAUPT, 1927

— *hyalinata* (FABRICIUS, 1793)

— *minuta* (VANDER LINDEN, 1827)

— *parvula* DAHLBOM, 1845

— *perturbator* (HARRIS, 1780)

— *pusilla* (SCHIÖDTE, 1837)

— *schioedtei* HAUPT, 1927

— *vulgaris* (DUFUR, 1841)

Rodzaj: *Caliadurgus* PATE, 1946

— *fasciatellus* (SPINOLA, 1808)

Rodzaj: *Dipogon* FOX, 1897

— *subintermedius* (MAGRETTI, 1886)

Rodzaj: *Auplopus* SPINOLA, 1841

— *carbonarius* (SCOPOLI, 1763)

Rodzaj: *Agenioideus* ASHMEAD, 1902

— *cinctellus* (SPINOLA, 1808)

Rodzaj: *Homonotus* DAHLBOM, 1843

— *sanguinolentus* (FABRICIUS, 1793)

Rodzaj: *Arachnospila* KINCAID, 1900

— *abnormis* (DAHLBOM, 1842)

— *anceps* (WESMAEL, 1851)

— *ausa* (TOURNIER, 1890)

— *spissa* (SCHIÖDTE, 1837)

Rodzaj: *Evagetes* LEPELETIER, 1845

— *crassicornis* (SHUCKARD, 1837)

— *littoralis* (WESMAEL, 1851)

Rodzaj: *Anoplius* DUFUR, 1834

— *concinus* (DAHLBOM, 1845)

— *infuscatus* (VANDER LINDEN, 1827)

— *nigerrimus* (SCOPOLI, 1763)

— *viaticus* (LINNAEUS, 1758)

Rodzaj: *Aporus* SPINOLA, 1808

— *pollux* (KOHL, 1888)

Rodzaj: *Ceropales* LATREILLE, 1796

— *maculata* (FABRICIUS, 1775)

Rodzina: *EUMENIDAE* — kopolukowate

Rodzaj: *Discoelius* LATREILLE, 1809

— *dufourii* LEPELETIER, 1841

— *zonalis* (PANZER, 1801)

Rodzaj: *Odynerus* LATREILLE, 1802

— *reniformis* (GMELIN, 1790)

— *spinipes* (LINNAEUS, 1758)

Rodzaj: *Gymnomerus* BLÜTHGEN, 1938

— *laevipes* (SHUCKARD, 1837)

Rodzaj: *Pseudomicrodynerus* BLÜTHGEN, 1961

— *parvulus* (HERRICH-SCHAEFFER, 1838)

Rodzaj: *Microdynerus* THOMSON, 1874

— *timidus* (SAUSSURE, 1856)

Rodzaj: *Stenodynerus* SAUSSURE, 1863

— *orenburgensis* (ANDRÉ, 1884)

— *xanthomelas* (HERRICH-SCHAEFFER, 1839)

Rodzaj: *Euodynerus* BLÜTHGEN, 1938

— *notatus* (JURINE, 1807)

Rodzaj: *Ancistrocerus* WESMAEL, 1863

— *antilope* (PANZER, 1798)

— *claripennis* THOMSON, 1874

— *gazella* (PANZER, 1798)

— *ichneumonideus* (RATZBURG, 1844)

— *nigricornis* (CURTIS, 1826)

— *oviventris* (WESMAEL, 1836)

— *parietinus* (LINNAEUS, 1761)

— *trifasciatus* (MÜLLER, 1776)

Rodzaj: *Symmorphus* WESMAEL, 1836

— *angustatus* (ZETTERSTEDT, 1838)

— *bifasciatus* (LINNAEUS, 1761)

— *connexus* (CURTIS, 1826)

— *crassicornis* (PANZER, 1798)

— *debilitatus* (SAUSSURE, 1855)

— *gracilis* (BRULLÉ, 1832)

— *murarius* (LINNAEUS, 1758)

— *mutinensis* (BALDINI, 1894)

Rodzaj: *Eumenes* LATREILLE, 1802
 — *coarctatus* (LINNAEUS, 1758)
 — *coronatus* (PANZER, 1799)
 — *papillarius* (CHRIST, 1791)
 — *pedunculatus* (PANZER, 1799)

Rodzina: *VESPIDAE* — osowate

Rodzaj: *Vespa* LINNAEUS, 1758
 — *crabro* LINNAEUS, 1758
 Rodzaj: *Dolichovespula* ROHWER, 1916
 — *adulterina* (BUYSSON, 1905)
 — *media* (RETZIUS, 1783)
 — *norwegica* (FABRICIUS, 1781)
 — *omissa* (BISCHOFF, 1931)
 — *saxonica* (FABRICIUS, 1793)
 — *sylvestris* (SCOPOLI, 1763)

Rodzaj: *Vespula* THOMSON, 1869
 — *austriaca* (PANZER, 1799)
 — *germanica* (FABRICIUS, 1793)
 — *rufa* (LINNAEUS, 1758)
 — *vulgaris* (LINNAEUS, 1758)
 Rodzaj: *Polistes* LATREILLE, 1802
 — *biglumis bimaculatus* (GEOFFROY, 1785)
 — *dominulus* (CHRIST, 1791)
 — *nimpha* (CHRIST, 1791)

Rodzina: *FORMICIDAE* — mrówkowate

Rodzaj: *Ponera* LATREILLE, 1805
 — *coarctata* (LATREILLE, 1802)
 Rodzaj: *Tapinoma* FOERSTER, 1850
 — *erraticum* (LATREILLE, 1798)
 Rodzaj: *Myrmica* LATREILLE, 1805
 — *lobicornis* NYLANDER, 1846
 — *rubra* (LINNAEUS, 1758)
 — *ruginodis* NYLANDER, 1846
 — *sabuleti* MEINERT, 1860
 — *schencki* VIERECK, 1903
 Rodzaj: *Leptothorax* MAYR, 1855
 — *acervorum* (FABRICIUS, 1793)
 — *crassispinus* KARAWAJEW, 1926
 — *muscorum* (NYLANDER, 1846)
 — *nigriceps* MAYR, 1855
 — *sordidulus saxonicus* SEIFERT, 1995
 — *tuborum* (FABRICIUS, 1775)
 — *unifasciatus* (LATREILLE, 1798)
 Rodzaj: *Myrmecina* CURTIS, 1829
 — *graminicola* (LATREILLE, 1802)
 Rodzaj: *Tetramorium* MAYR, 1855
 — *caespitum* (LINNAEUS, 1758)
 Rodzaj: *Formica* LINNAEUS, 1758
 — *cunicularia* LATREILLE, 1798
 — *fusca* LINNAEUS, 1758
 — *polyctena* FOERSTER, 1850

— *pratensis* RETZIUS, 1783
 — *rufa* LINNAEUS, 1761
 — *rufibarbis* FABRICIUS, 1793
 — *sanguinea* LATREILLE, 1798
 Rodzaj: *Camponotus* MAYR, 1861
 — *herculeanus* (LINNAEUS, 1758)
 — *ligniperdus* LATREILLE, 1802
 Rodzaj: *Lasius* FABRICIUS, 1804
 — *alienus* Förster, 1850
 — *emarginatus* (OLIVIER, 1791)
 — *flavus* (FABRICIUS, 1781)
 — *mixtus* (NYLANDER, 1848)
 — *niger* (LINNAEUS, 1758)
 — *platythorax* SEIFERT, 1991

Nadrodzina: APOIDEA — grzebacz i pszczoły

Selekcja: Spheciformes — grzebacz

Rodzina: *SPHECIDAE* — grzebaczowate

Rodzaj: *Dolichurus* LATREILLE, 1809
 — *corniculus* (SPINOLA, 1807)
 Rodzaj: *Podalonia* FERNALD, 1927
 — *affinis* (KIRBY, 1798)
 Rodzaj: *Ammophila* KIRBY, 1798
 — *sabulosa* (LINNAEUS, 1758)
 Rodzaj: *Mimesa* SHUCKARD, 1837
 — *lutaria* (FABRICIUS, 1787)
 Rodzaj: *Mimumesa* MALLOCH, 1933
 — *atratina* (F. MORAWITZ, 1891)
 — *dahlbomi* (WESMAEL, 1852)
 — *unicolor* (VANDER LINDEN, 1829)
 Rodzaj: *Psen* LATREILLE, 1796
 — *ater* (OLIVIER, 1792)
 Rodzaj: *Psenulus* KOHL, 1896
 — *concolor* (DAHLBOM, 1843)
 — *fuscipennis* (DAHLBOM, 1843)
 — *laevigatus* (SCHENCK, 1857)
 — *pallipes* (PANZER, 1797)
 — *schencki* (TOURNIER, 1889)
 Rodzaj: *Diodontus* CURTIS, 1834
 — *luperus* SHUCKARD, 1837
 — *tristis* (VANDER LINDEN, 1829)
 Rodzaj: *Pemphredon* LATREILLE, 1796
 — *clypealis* THOMSON, 1874
 — *flavistigma* THOMSON, 1874
 — *inornata* SAY, 1824
 — *lethifer* (SHUCKARD, 1837)
 — *lugens* DAHLBOM, 1843
 — *lugubris* (FABRICIUS, 1793)
 — *montana* DAHLBOM, 1845
 — *morio* VANDER LINDEN, 1829
 — *mortifera* VALKEILA, 1972
 — *rugifera* (DAHLBOM, 1844)

- *wesmaeli* (A. MORAWITZ, 1864)
 Rodzaj: *Passaloecus* SHUCKARD, 1837
 — *borealis* DAHLBOM, 1845
 — *corniger* SHUCKARD, 1837
 — *eremita* KOHL, 1893
 — *gracilis* (CURTIS, 1834)
 — *insignis* (VANDER LINDEN, 1829)
 — *monilicornis* DAHLBOM, 1842
 — *singularis* DAHLBOM, 1844
 — *vandeli* RIBAUT, 1952
 Rodzaj: *Polemistus* SAUSSURE, 1892
 — *abnormis* (KOHL, 1888)
 Rodzaj: *Stigmus* PANZER, 1804
 — *pendulus* PANZER, 1804
 — *solskyi* A. MORAWITZ, 1864
 Rodzaj: *Spilomena* SHUCKARD, 1838
 — *beata* BLÜTHGEN, 1953
 — *curruca* (DAHLBOM, 1843)
 — *enslini* BLÜTHGEN, 1953
 — *mocsaryi* KOHL, 1898
 — *punctatissima* BLÜTHGEN, 1953
 — *trogodytes* (VANDER LINDEN, 1829)
 Rodzaj: *Ammoplanus* GIRAUD, 1869
 — *marathroicus* (DE STEFANI, 1887)
 — *perrisi* GIRAUD, 1869
 — *pragensis* ŠNOFLAK, 1945
 Rodzaj: *Astata* LATREILLE, 1796
 — *boops* (SCHRANK, 1781)
 Rodzaj: *Tachysphex* KOHL, 1883
 — *pompiliformis* (PANZER, 1805)
 — *unicolor* (PANZER, 1809)
 Rodzaj: *Nitela* LATREILLE, 1809
 — *spinolae* LATREILLE, 1809
 Rodzaj: *Trypoxylon* LATREILLE, 1796
 — *attenuatum* F.SMITH, 1851
 — *clavicerum* LEPELETIER & SERVILLE, 1825
 — *deceptorium* ANTROPOV, 1991
 — *figulus* (LINNAEUS, 1758)
 — *kolazyi* KOHL, 1893
 — *medium* DE BEAUMONT, 1945
 — *minus* DE BEAUMONT, 1945
 Rodzaj: *Oxybelus* LATREILLE, 1796
 — *bipunctatus* OLIVIER, 1811
 — *trispinosus* (FABRICIUS, 1787)
 — *uniglumis* (LINNAEUS, 1758)
 Rodzaj: *Entomognathus* DAHLBOM, 1844
 — *brevis* (VANDER LINDEN, 1829)
 Rodzaj: *Lindenius* LEPELETIER & BRULLÉ, 1834
 — *albilabris* (FABRICIUS, 1793)
 — *panzeri* (VANDER LINDEN, 1829)
 Rodzaj: *Rhopalum* STEPHENS, 1827
 — *austriacum* (KOHL, 1899)
 — *clavipes* (LINNAEUS, 1758)
 — *coarctatum* (SCOPOLI, 1763)
 Rodzaj: *Crossocerus* LEPELETIER & BRULLÉ, 1834
 — *annulipes* (LEPELETIER & BRULLÉ, 1834)
 — *assimilis* (F.SMITH, 1856)
 — *barbipes* (DAHLBOM, 1845)
 — *binotatus* LEPELETIER & BRULLÉ, 1834
 — *capitosus* (SHUCKARD, 1837)
 — *cetratus* (SHUCKARD, 1837)
 — *cinxius* (DAHLBOM, 1838)
 — *congener* (DAHLBOM, 1845)
 — *dimidiatus* (FABRICIUS, 1781)
 — *distinguendus* (A. MORAWITZ, 1866)
 — *elongatulus* (VANDER LINDEN, 1829)
 — *exiguus* (VANDER LINDEN, 1829)
 — *leucostomus* (LINNAEUS, 1758)
 — *megacephalus* (ROSSI, 1790)
 — *ovalis* LEPELETIER & BRULLÉ, 1834
 — *palmipes* (LINNAEUS, 1767)
 — *podagricus* (VANDER LINDEN, 1829)
 — *pusillus* LEPELETIER & BRULLÉ, 1834
 — *quadrimaculatus* (FABRICIUS, 1793)
 — *styrius* (KOHL, 1892)
 — *vagabundus* (PANZER, 1798)
 — *walkeri* (SHUCKARD, 1837)
 — *wesmaeli* (VANDER LINDEN, 1829)
 Rodzaj: *Crabro* FABRICIUS, 1775
 — *cribrarius* (LINNAEUS, 1758)
 Rodzaj: *Lestica* BILBERG, 1820
 — *clypeata* (SCHREBER, 1759)
 Rodzaj: *Ectemnius* DAHLBOM, 1845
 — *cavifrons* (THOMSON, 1870)
 — *cephalotes* (OLIVIER, 1791)
 — *continuus* (FABRICIUS, 1804)
 — *dives* (LEPELETIER & BRULLÉ, 1834)
 — *lapidarius* (PANZER, 1804)
 — *lituratus* (PANZER, 1804)
 — *rubicola* (DUFOUR & PERRIS, 1840)
 — *ruficornis* (ZETTERSTEDT, 1838)
 — *sexcinctus* (FABRICIUS, 1775)
 Rodzaj: *Mellinus* FABRICIUS, 1790
 — *arvensis* (LINNAEUS, 1758)
 Rodzaj: *Alysson* PANZER, 1806
 — *spinus* (PANZER, 1801)
 Rodzaj: *Didineis* WESMAEL, 1852
 — *lunicornis* (FABRICIUS, 1798)
 Rodzaj: *Nysson* LATREILLE, 1802
 — *niger* CHEVRIER, 1867
 — *spinus* (J.FORSTER, 1771)
 — *tridens* GERSTAECKER, 1867
 — *trimaculatus* (ROSSI, 1790)
 Rodzaj: *Argogorytes* ASHMEAD, 1899
 — *mystaceus* (LINNAEUS, 1761)

Rodzaj: *Gorytes* LATREILLE, 1804

- *fallax* HANDLIRSCH, 1888
- *laticinctus* (LEPELETIER, 1832)
- *quadrifasciatus* (FABRICIUS, 1804)
- *quinquecinctus* (FABRICIUS, 1793)

Rodzaj: *Cerceris* LATREILLE, 1802

- *quadrifasciata* (PANZER, 1799)
- *quinquefasciata* (ROSSI, 1792)
- *rybyensis* (LINNAEUS, 1771)

Sekcja: Apiformes — pszczoły

Rodzina: *COLLETIDAE* — lepiarkowate

Rodzaj: *Hylaeus* FABRICIUS, 1793

- *annularis* (KIRBY, 1802)
- *brevicornis* NYLANDER, 1852
- *communis* NYLANDER, 1852
- *confusus* NYLANDER, 1852
- *difformis* (EVERSMANN, 1852)
- *hyalinatus* SMITH, 1842
- *nigritus* (FABRICIUS, 1798)
- *paulus* BRIDWELL, 1919
- *sinuatus* (SCHENCK, 1853)
- *styriacus* FÖRSTER, 1871

Rodzaj: *Colletes* LATREILLE, 1802

- *similis* SCHENCK, 1856

Rodzina: *ANDRENIDAE* — pszczolinkowate

Rodzaj: *Andrena* FABRICIUS, 1775

- *agilissima* (SCOPOLI, 1770)
- *alfkenella* PERKINS, 1915
- *apicata* SMITH, 1847
- *assimilis* RADOSZKOWSKI, 1876
- *bicolor* FABRICIUS, 1775
- *bimaculata* (KIRBY, 1802)
- *chrysoceles* (KIRBY, 1802)
- *cineraria* (LINNAEUS, 1758)
- *clarkella* (KIRBY, 1802)
- *coitana* (KIRBY, 1802)
- *combinata* (CHRIST, 1791)
- *congruens* SCHMIEDEKNECHT, 1883
- *curvungula* THOMSON, 1879
- *decipiens* SCHENCK, 1861
- *denticulata* (KIRBY, 1802)
- *dorsata* (KIRBY, 1802)
- *falsifica* PERKINS, 1915
- *flavipes* PANZER, 1794
- *fucata* SMITH, 1847
- *fulva* (MÜLLER, 1766)
- *fulvago* (CHRIST, 1971)
- *fuscipes* (KIRBY, 1802)
- *gelriae* v.d. VECHT, 1927
- *gravida* IMHOFF, 1832
- *haemorrhoea* (FABRICIUS, 1781)

— *hatorfiana* (FABRICIUS, 1775)

- *helvola* (LINNAEUS, 1758)
- *humilis* IMHOFF, 1832
- *jakobi* PERKINS, 1921
- *labiata* FABRICIUS, 1781
- *lathyri* ALFKEN, 1899
- *marginata* FABRICIUS, 1776
- *minutula* (KIRBY, 1802)
- *minutuloides* PERKINS, 1914
- *nitida* (MÜLLER, 1776)
- *nitidiuscula* SCHENCK, 1853
- *ovatula* (KIRBY, 1802)
- *pandellei* PÉREZ, 1895
- *pilipes* FABRICIUS, 1781
- *polita* SMITH, 1847
- *potentillae* PANZER, 1809
- *praecox* (SCOPOLI, 1763)
- *proxima* (KIRBY, 1802)
- *rosae* PANZER, 1801
- *schencki* F.MORAWITZ, 1866
- *semilaevis* PERKINS, 1915
- *subopaca* NYLANDER, 1848
- *tibialis* (KIRBY, 1802)
- *varians* (ROSSI, 1792)
- *ventralis* IMHOFF, 1832
- *viridescens* VIREECK, 1916
- *wilkella* (KIRBY, 1802)

Rodzaj: *Panurgus* PANZER, 1806

- *banksianus* (KIRBY, 1802)

Rodzina: *HALICTIDAE* — smuklikowate

Rodzaj: *Halictus* LATREILLE, 1804

- *maculatus* SMITH, 1848
- *quadricinctus* (FABRICIUS, 1775)
- *rubicundus* (CHRIST, 1791)
- *simplex* BLÜTHGEN, 1923

Podrodzaj: *Seladonia*

- *confusus* (SMITH, 1853)
- *tumulorum* (LINNAEUS, 1758)

Rodzaj: *Lasioglossum* CURTIS, 1833

- *laevigatum* (KIRBY, 1802)
- *lativentre* (SCHENCK, 1853)
- *leucozonium* (SCHRANK, 1781)
- *majus* (NYLANDER, 1852)
- *quadrinotatum* (KIRBY, 1802)
- *sexnotatum* (KIRBY, 1802)
- *subfasciatum* (IMHOFF, 1832)
- *zonulum* (SMITH, 1848)

Podrodzaj: *Evylaeus*

- *albipes* (FABRICIUS, 1781)
- *bavaricum* (BLÜTHGEN, 1930)
- *calceatum* (SCOPOLI, 1763)
- *fratellum* (PEREZ, 1903)

— *fulvicorne* (KIRBY, 1802)
 — *laeve* (KIRBY, 1802)
 — *laticeps* (SCHENCK, 1868)
 — *minutissimum* (KIRBY, 1802)
 — *morio* (FABRICIUS, 1793)
 — *nitidiusculum* (Kirby, 1802)
 — *nitidulum* (FABRICIUS, 1804)
 — *parvulum* (SCHENCK, 1853)
 — *pauxillum* (SCHENCK, 1853)
 — *punctatissimum* (SCHENCK, 1853)
 — *rufitarse* (ZETTERSTEDT, 1838)
 — *villosulum* (KIRBY, 1802)
 Rodzaj: *Sphecodes* LATREILLE, 1804
 — *crassus* THOMSON, 1870
 — *ephippius* (LINNAEUS, 1767)
 — *ferruginatus* HAGENS, 1882
 — *hyalinatus* HAGENS, 1882
 — *miniatus* HAGENS, 1882
 — *monilicornis* (KIRBY, 1802)
 — *pellucidus* SMITH, 1845
 Rodzaj: *Rhophites* SPINOLA, 1808
 — *quinespinosus* SPINOLA, 1808
 Rodzaj: *Dufourea* LEPELETIER, 1841
 — *dentiventris* (NYLANDER, 1848)
 — *inermis* (NYLANDER, 1848)

Rodzina: *MELITTIDAE* — spójnicowate

Rodzaj: *Melitta* KIRBY, 1802
 — *haemorrhoidalis* (FABRICIUS, 1775)
 Rodzaj: *Macropis* PANZER, 1809
 — *fulvipes* (FABRICIUS, 1804)
 — *labiata* (FABRICIUS, 1804)

Rodzina: *MEGACHILIDAE* — miesierkowate (brzuchozbieraczkowate)

Rodzaj: *Anthidium* FABRICIUS, 1804
 — *manicatum* (LINNAEUS, 1758)
 — *punctatum* LATREILLE, 1809
 Rodzaj: *Anthidiellum* COCKERELL, 1904
 — *strigatum* (PANZER, 1805)
 Rodzaj: *Stelis* PANZER, 1806
 — *breviuscula* (NYLANDER, 1848)
 — *minuta* LEPELETIER, 1825
 — *punctulatissima* (KIRBY, 1802)
 Rodzaj: *Heriades* SPINOLA, 1808
 — *truncorum* (LINNAEUS, 1758)
 Rodzaj: *Chelostoma* LATREILLE, 1809
 — *campanularum* (KIRBY, 1802)
 — *florisomne* (LINNAEUS, 1758)
 — *rapunculi* LEPELETIER, 1841
 Rodzaj: *Hoplitis* KLUG, 1807
 — *adunca* (PANZER, 1798)
 — *mitis* (NYLANDER, 1852)

— *spinulosa* (KIRBY, 1802)
 Rodzaj: *Osmia* PANZER, 1806
 — *aurulenta* (PANZER, 1799)
 — *cerinthidis* F. MORAWITZ, 1876
 — *coerulescens* (LINNAEUS, 1758)
 — *fulviventris* (PANZER, 1798)
 — *mustelina* GERSTÄCKER, 1841
 — *nigriventris* (ZETTERSTEDT, 1838)
 — *parietina* CURTIS, 1828
 — *rufa* (LINNAEUS, 1758)
 Rodzaj: *Chalicodoma* LEPELETIER, 1841
 — *ericetorum* LEPELETIER, 1841
 Rodzaj: *Megachile* LATREILLE, 1802
 — *centuncularis* (LINNAEUS, 1758)
 — *circumcincta* (KIRBY, 1802)
 — *genalis* F. MORAWITZ, 1880
 — *lagopoda* (LINNAEUS, 1761)
 — *ligniseca* (KIRBY, 1802)
 — *willughbiella* (KIRBY, 1802)
 Rodzaj: *Coelioxys* LATREILLE, 1809
 — *elongata* LEPELETIER, 1841
 — *quadridentata* LINNAEUS, 1761
 — *rufescens* LEPELETIER, 1825

Rodzina: *ANTHOPHORIDAE* — porobnicowate

Rodzaj: *Nomada* SCOPOLI, 1770
 — *bispinosa* MOCZARY, 1883
 — *castellana* DUSMET, 1913
 — *conjugens* HERRICH-SCHÄFFER, 1839
 — *emarginata* F. MORAWITZ, 1877
 — *fabriciana* (LINNAEUS, 1767)
 — *flava* PANZER, 1798
 — *flavoguttata* (KIRBY, 1802)
 — *flavopicta* (KIRBY, 1802)
 — *fulvicornis* FABRICIUS, 1793
 — *fuscicornis* NYLANDER, 1848
 — *integra* BRÜLLE, 1832
 — *leucophtalma* (KIRBY, 1802)
 — *marshamella* (KIRBY, 1802)
 — *moeschleri* ALFKEN, 1913
 — *ochrostoma* ZETTERSTEDT, 1838
 — *panzeri* LEPELETIER, 1841
 — *roberjeotiana* PANZER, 1799
 — *ruficornis* (LINNAEUS, 1758)
 — *rufipes* FABRICIUS, 1793
 — *sexfasciata* PANZER, 1799
 — *sheppardana* (KIRBY, 1802)
 — *succincta* PANZER, 1798
 Rodzaj: *Anthophora* LATREILLE, 1803
 — *furcata* (PANZER, 1798)
 — *plumipes* (PALLAS, 1772)
 — *quadrimaculata* (PANZER, 1806)

- Rodzaj: *Eucera* SCOPOLI, 1770
 — *longicornis* (LINNAEUS, 1758)
 Rodzaj: *Melecta* LATREILLE, 1802
 — *albifrons* (FOERSTER, 1771)
 Rodzaj: *Thyreus* PANZER, 1806
 — *orbatus* (LEPELETIER, 1841)
 Rodzaj: *Ceratina* LATREILLE, 1802
 — *cyanea* (KIRBY, 1802)
- Rodzina: *APIDAE* — pszczołowate
- Rodzaj: *Bombus* LATREILLE, 1802
 — *cryptarum* (FABRICIUS, 1776)
 — *hortorum* (LINNAEUS, 1761)
 — *humilis* ILLIGER, 1806
 — *hypnorum* (LINNAEUS, 1758)
 — *jonellus* (KIRBY, 1802)
 — *lapidarius* (LINNAEUS, 1758)
 — *lucorum* (LINNAEUS, 1761)
 — *magnus* VOGT, 1911
- *muscorum* (LINNAEUS, 1758)
 — *pascuorum* (SCOPOLI, 1763)
 — *pratorum* (LINNAEUS, 1761)
 — *runderarius* (MÜLLER, 1776)
 — *runderatus* (FABRICIUS, 1775)
 — *soroensis* (FABRICIUS, 1776)
 — *subterraneus* (LINNAEUS, 1758)
 — *sylvarum* (LINNAEUS, 1761)
 — *terrestris* (LINNAEUS, 1758)
 — *veteranus* (FABRICIUS, 1793)
- Rodzaj: *Psithyrus* LEPELETIER, 1832
 — *barbutellus* (KIRBY, 1802)
 — *bohemicus* (SEIDL, 1834)
 — *campestris* (PANZER, 1801)
 — *rupestris* (FABRICIUS, 1793)
 — *sylvestris* LEPELETIER, 1832
 — *vestalis* (FOURCROY, 1785)
- Rodzaj: *Apis* LINNAEUS, 1758
 — *mellifera* LINNAEUS, 1758